



6360 Sayılı Büyükşehir Yasasının Kırsal Yaşama Olası Etkileri: Kocaeli Örneği

Ayşe Köşker Yaman¹, İlkay Kutlar^{2*}

¹Gölcük İlçe Gıda, Tarım ve Hayvancılık Müdürlüğü, 41950 Gölcük, Türkiye

²Akdeniz Üniversitesi, Ziraat Fakültesi, Tarım Ekonomisi Bölümü, 07058 Antalya, Türkiye

MAKALE BİLGİSİ

Araştırma Makalesi

Geliş 24 Mayıs 2017

Kabul 04 Temmuz 2017

Anahtar Kelimeler:

Büyükşehir yasası
Kırsal alan
Tarımsal faaliyet
Yerel yönetim
Mahalle

*Sorumlu Yazar:

E-mail: ilkay.kutlar@gmail.com

ÖZET

2012 yılında yürürlüğe giren 6360 sayılı büyükşehir yasası ile büyükşehirlerde kır kent ayrımı gözetilmeyerek büyükşehir belediyelerinin hizmet götürme alanı il mülki sınırını kapsayacak şekilde genişletilmiştir. Böylece büyükşehir konumunda yer alan illerde tüzel kişiliğe sahip olan köy ve belde yerleşim yerlerinin tüzel kişilikleri kaldırılarak mahalleye dönüştürülmüştür. Durum böyle olunca bugüne kadar kentsel alana yönelik hizmet anlayışına sahip belediyelerin daha önce köy olan mahallelere belediye hizmetlerini götürmek, tarımsal alt yapı hizmetleri, hayvancılık yatırımları ve faaliyetlerini desteklemesi gibi yeni görev alanları ortaya çıkmıştır. Bu çalışma ile 6360 sayılı büyükşehir yasasının kırsal yaşama olası etkileri araştırılmıştır. Bu kapsamda Kocaeli ili Gölcük İlçesine bağlı Nüzhetiye köyü seçilmiştir. Yeni yasa ile artık Nüzhetiye mahallesi olan mahalle sakinlerine, yeni büyükşehir yasasından haberdar olup olmadıkları ve olumlu ya da olumsuz yönde etkilenip etkilenmedikleri sorulmuştur. Elde edilen bulgular ışığında önerilerde bulunulmuştur.

Turkish Journal Of Agriculture - Food Science And Technology, 5(11): 1295-1300, 2017

Potential Impacts of the Metropolitan Municipality Law No. 6360 on Rural Life: The Case of Kocaeli

ARTICLE INFO

Research Article

Received 24 May 2017

Accepted 04 July 2017

Keywords:

Metropolitan Municipality Law
Rural area
Agricultural activity
Local administration
District

*Corresponding Author:

E-mail: ilkay.kutlar@gmail.com

ABSTRACT

With the enactment of the Metropolitan Municipality Law no. 6360 in 2012, the service area of metropolitan municipalities was extended to the provincial administrative boundaries, without distinguishing between rural and urban areas in metropolises. Thus, the legal entity status of villages and towns in metropolises was abolished and they were transformed into districts. In the circumstances, the municipalities which had been previously delivering services to urban areas started to have new tasks such as delivering municipal services to districts that were previously villages as well as agricultural infrastructure services, livestock investments and supporting of breeding activities. The present study explores the impacts of the new metropolitan municipality law on those living in rural areas. It addresses the potential impacts of the law on rural life. The village of Nüzhetiye, which had become a district with the enactment of the law in question, whether they were aware of the new law and whether they were affected positively or negatively. In light of the findings obtained, some recommendations are made in the final section.

Giriş

Ülkelerin sosyal ve ekonomik gelişimi açısından kurum ve kuruluşların üstlendiği belirli görevler bulunmaktadır. Türkiye’de kırdan kente göçün de etkisi ile kentsel nüfustaki artışlar yerel yönetimlerin hizmet alanlarının yeniden yapılanmasına neden olmuştur. Yeni büyükşehir yasası olarak bilinen 6360 sayılı yasanın temeli, 1984 yılında yürürlüğe giren “3030 sayılı Büyükşehir Belediye Kanunu” ile atılmıştır. Bu kanun ile İzmir, İstanbul ve Ankara illerinin belediyeleri, büyükşehir belediyelerine dönüşmüştür. 2000 yılına kadar Kocaeli ili de dahil olmak üzere 16 il büyükşehir statüsü kazanmıştır. İstanbul ve Kocaeli büyükşehir belediyelerinin sınırları, 5747 sayılı büyükşehir belediyesi sınırları içerisinde ilçe kurulması ve bazı kanunlarda değişiklik yapılması hakkındaki kanunla “5216 sayılı Büyükşehir Belediyesi Kanununa” eklenen geçici madde-2 ile il mülki sınırlarına genişletilmiştir. 2012 yılında kabul edilen ve 2014 yılında da yürürlüğe giren 6360 sayılı yasa ile büyükşehir sayısı 30’a yükselmiştir. Bu yasa ile Büyükşehir sisteminde idari, mali ve hizmet sunumu bakımından önemli değişiklikler gerçekleşmiştir. Kanunun 1 inci maddesinin dördüncü fıkrasına göre İstanbul ve Kocaeli il mülki sınırları içerisinde bulunan köylerin tüzel kişiliği kaldırılarak bağlı buldukları ilçe belediyesine mahalle olarak katılmıştır. Böylece bu iki ilde belde ve köy diye idari bir yapı kalmamış, il sınırında büyükşehir modeline geçilerek, hizmetlerin bütünlüğü ve etkinliği hedeflenmiştir (RG,1984; RG,2004; RG,2008; RG,2012).

2012 yılında belde ve köy nüfusunun toplam nüfus içindeki oranı %22,7 iken, yasanın yürürlüğe girdiği 2014 yılında bu oran %8,2’ye düşmüştür. Kent nüfusu da %77,3’ten %91,8’e çıkmıştır. Yeni düzenleme ile birlikte 1580 belde belediyesi ile 16140 köyün tüzel kişiliği ortadan kaldırılmıştır (TÜİK, 2015). Ancak köy nüfusu halen buldukları yerde yaşamlarına ve tarımsal faaliyetlerine devam etmekte, sadece idari anlamda kentleşme söz konusu olmuştur. Kısacası kâğıt üzerinde bir gecede köyler kentin bir mahallesi olmuştur. Yasa ile eskiden köy olan mahallelere hizmetlerin ilçe ve büyükşehir belediyelerince götürülecek olması, köy ortak kullanım alanlarının mülkiyetinin değişimi gibi birçok yeni uygulama söz konusudur (Gün, 2014). Bu uygulamaların ne gibi sonuçlar doğurduğunu ve doğuracağını bilmek sağlıklı bir kırsal kalkınma açısından önemlidir.

Yasanın yürürlüğe girmesi ile illerdeki Özel İdareler kaldırılmış yerine valiye bağlı Yatırım İzleme ve Koordinasyon Başkanlığı kurulmuştur. Daha önceden il genel meclisleri aracılığıyla seçilmiş yerel karar mekanizmaları tarafından, yerel yatırımlara yönelik alınan karar ve tercihler, doğrudan merkezi idarenin atamış olduğu yetkili personele bırakılmıştır (Susta ve Gülçubuk, 2016). Halbuki geçmişte İl Özel İdaresi katkısıyla veya proje bazında köylü devlet iş birliği ile sağlık ocağı, okul yapımı, içme suyu hatlarının döşenmesi gibi birçok çalışma yürütülmüştür. Kısacası köy yönetimleri sahip oldukları tüzel kişiliklerinden ötürü farklı hak ve ayrıcalıklara sahip, kendilerine ait malvarlıkları olan, orman ve meraları kullanma hakkı bulunan yerel yönetim birimleriydi. Bu yasa ile gelenek ve tarihsel geçmiş

üzerine kurulmuş, tüzel kişiliği olan köy yönetim birimi ortadan kaldırılmış, hiçbir yetkisi olmayan mahallere dönüştürülmüştür (İzci ve Turan, 2013). Yasanın şu anda eskiden belde ya da köy olan mahalleleri çok fazla etkilediği söylenemez. Ancak 2019 yılından itibaren mahalle sakinlerinden emlak, çevre ve temizlik vergisi alınacak, içme ve kullanma suları için yeni tarifeler belirlenecek, imar ve planlama düzeni değişecek, hayvancılık yatırımları için proje ve imar izni gerekecektir (Ayyıldız ve ark., 2016).

Materyal ve Metot

6360 sayılı yasa çıktıktan sonra birçok literatür çalışması yapıldığı halde özellikle kırsal alanda yaşayanlara yönelik alan uygulaması eksikliği göze çarpmıştır. Bu çalışma ile alandaki boşluğun doldurulması amaçlanmıştır. Araştırma alanı olarak yasal düzenlemeden önce Kocaeli ilinin Gölcük ilçesine bağlı bir köy olan Nüzhetiye seçilmiştir. Anket sırasında yöre halkının mahalle kavramına alışmadığı tespit edilmiştir. Bu nedenle anket sorularında mahalle değil, köy ifadesi kullanılmıştır. Bu kapsamda; köyün konumu, nüfus, eğitim, ulaşım, tarımsal faaliyetleri ve sorunları köy muhtarı ile yapılan görüşmelerden elde edilmiştir. Köyde yaşayan aileler hakkındaki bulgulara ise yüz yüze yapılan anketler sonucu ulaşılmıştır. Ayrıca konu ile ilgili daha önce yapılmış çalışmalar incelenmiştir.

Tarım ekonomisi araştırmalarında en az 30 birimlik bir örneğin normal dağılım gösterdiği kabul edilmektedir. Bu kapsamda ana kitleyi temsil edecek şekilde köydeki toplam 289 hanenin %18,0’i yani 52 hane basit tesadüfi örnekleme yöntemi ile seçilmiştir (Çiçek ve Erkan,1996). Araştırmanın temel veri tabanını oluşturan anket çalışması 2016 yılının Mart ayında köyün kahvesinde ve cami avlusunda karşılaşılan 52 erkeğe uygulanmıştır. Anket çalışması sonucunda elde edilen bulgular istatistik paket programında değerlendirilmiştir. Bunun için öncelikle ankete katılanlar; 40 yaş ve altı, 41-50 yaş arası ve 51 yaş ve üzeri diye 3 gruba ayrılmıştır. Oluşturulan yaş gruplarına göre katılımcıların büyükşehir yasası hakkındaki görüş ve düşünceleri tespit edilmiştir.

Araştırma Bulguları

Kocaeli ili, Marmara Bölgesi’nin İstanbul’dan sonra en önemli kentlerinden biridir. 2012 yılı %6,6 olan toplam nüfus içindeki kırsal nüfusun oranı, 6360 sayılı yasa ile il mülki sınırları içerisine alınmış ve nüfusun tamamı kentli olmuştur. 2016 yılı verilerine göre ilin toplam nüfusu 1,8 milyon, net göç hızı ise binde 13,8’dir. Yüzölçümü bakımından Türkiye’nin en küçük 7. ili olmasına rağmen, km²’ye düşen nüfus miktarı ile İstanbul’dan sonra en kalabalık illerinden biridir. İlin gayrisafı yurtiçi hasılasının %69,9’u sanayi sektöründen elde edilmektedir. Tarım sektörünün payı ise her geçen gün azalmaktadır. 2012 yılında 104556 hektar olan işlenen tarım alanı, 2016 yılında 91840 hektara düşmüştür. İlin en önemli tarım ürünleri şekerpancarı, mısır ve patatestir (Anonim,2017).

Köyde Karadeniz iklimi hakimdir. Yazları köy nüfusu, şehir merkezinden ya da başka illerden gelenlerle

artmaktadır. Köyde sürekli ikamet edenlerin sayısı 811'dir. Köy halkı geçimini tarımsal faaliyetlerden ziyade, çevre il ve ilçelerde çalışarak veya ticaret yaparak sağlamaktadır. Köy halkının eğitime önem verdiği görülmüştür. Köyden şehre okumak için giden çok sayıda üniversite mezunu vardır. Köyde, ortaokul bulunmadığı için taşınmalı eğitimden yararlanılmaktadır. Köyün içme suyu şebekesi vardır ancak kanalizasyon şebekesi yoktur. Birçok köyde olmayan ADSL hizmeti mevcuttur. Sağlık ocağı ve sağlık evi yoktur. Gölcük ilçesine ulaşımı sağlayan yol asfalttır ve toplu taşıma araçları ile sağlanmaktadır (Anonim, 2017).

Bingöl ve ark. (2013), "İl Sınırında Büyükşehir Belediye Modeli Kocaeli Deneyimi" başlıklı çalışmada 6360 sayılı yasanın yürürlüğe girmesi ile Kocaeli Büyükşehir Belediyesi'nin kentsel ve kırsal alana yaptığı hizmetler detaylı bir şekilde ortaya konulmuştur. Ancak kitapta dikkati çeken nokta yasa ile mahalleye dönüşmüş yerleşim yerleri için hala köy ifadesinin kullanılmasıdır. Yine kitapta Kocaeli Büyükşehir Belediyesi'nin köylere sosyal tesis, çocuk parkı, cam, köy fırını, köy konağı, köy meydanı ve mezarlık çevre düzenlemesi gibi birçok köy donatıları yaptığı ifade edilmiştir. Köye Hizmet Şube Müdürlüğü oluşturulduğu ve kırsal alanda yaşayanlara her türlü hizmetin yerinde yapıldığı ve bugüne kadar başvurulamayan birçok hibe programına başvurulduğu belirtilmiştir. Ancak araştırma alanında ankete katılanlar bu hizmetlerden ve hibe programlarından haberdar değildir.

Ankete Katılanlara Ait Genel Bilgiler

Anketler köyün kahvesinde ve cami avlusunda yapıldığı için katılanların tamamı erkektir. Elde edilen

bulgulara göre ankete katılanların %73,1'i 10 yıldan daha fazla süredir Nüzhetiye'de yaşamaktadır. Ankete katılanların yaş ortalaması 55,7'dir. %51,9'u 51 yaş ve üzerindedir. %83,7'sinin çocukları Nüzhetiye'de yaşamamaktadır. Tablo 1'de ankete katılanların eğitim durumları verilmiştir. Buna göre %48,1'i ilkökul, %25,0'i lise, %17,3'ü üniversite ve %9,6'sı ortaokul mezunudur.

Ankete katılanlara "mesleğiniz nedir" diye sorulduğunda %42,3'ü çiftçi olduğunu ifade etmiştir. Çiftçi olduğunu söyleyenlerin %50,0'si 51 yaş ve üzerindedir (Tablo 2).

Ankete katılanların ortalama 22,3 dekar tarım arazisi olduğu tespit edilmiştir. Arazi tasarruf durumuna göre kendi mülk arazisi olanların oranı %48,1, kiracı veya ortakçı olarak tarımsal faaliyette bulunanların oranı %23,1 ve arazisi olmayanların oranı ise %28,8'dir. Yaş gruplarına göre bakıldığında 51 yaş ve üzeri olanların arazi varlığı diğerlerine göre daha fazladır. Ancak 40 yaş ve altı olanların hayvan varlığı diğer gruplara göre daha fazladır (Tablo 3). Gençlerin bitkisel üretim yerine hayvancılığı tercih etmesinde verilen teşviklerin etkili olduğu söylenebilir.

Ankete katılanların %38,5'i tarım arazilerini boş bırakmakta, %21,2'si tarla bitkileri, %15,4'ü yem bitkileri, %13,5'i sebze ve %11,5'i meyve yetiştirmektedir (Tablo 4). Tarımsal faaliyetle uğraşanların tamamı "arazi boş kalsın, en azından kendi ihtiyaçlarımızı karşılayacak kadar bir şeyler ekip dikelim" düşüncesindedir. Arazisini boş bırakanların tamamı ise "artık tarımsal faaliyetle uğraşacak gücüm yok ayrıca topraklar eskisi kadar verimli değil" gerekçesi ile arazilerini boş bıraktıklarını ifade etmişlerdir.

Tablo 1 Eğitim durumu

Yaş Grupları	Eğitim Durumu									
	İlkokul		Ortaokul		Lise		Üniversite		Toplam	
	Sayı	%	Sayı	%	Sayı	%	Sayı	%	Sayı	%
≤40	-	-	1	12,5	5	62,5	2	25,0	8	100,0
41-50	5	29,4	1	5,9	6	35,3	5	29,4	17	100,0
≥51	20	74,1	3	11,1	2	7,4	2	7,4	27	100,0
Ortalama	25	48,1	5	9,6	13	25,0	9	17,3	52	100,0

Tablo 2 Meslekler

Yaş Grupları	Meslekler											
	Çiftçi		İşçi		Memur		Diğer		Çalışmıyor		Toplam	
	Sayı	%	Sayı	%	Sayı	%	Sayı	%	Sayı	%	Sayı	%
≤40	6	75,0	1	12,5	-	-	-	-	1	12,5	8	100,0
41-50	5	29,4	5	29,4	4	23,5	2	11,8	1	5,9	17	100,0
≥51	11	40,7	7	25,9	-	-	3	11,1	6	22,2	27	100,0
Ortalama	22	42,3	13	25,0	4	7,7	5	9,6	8	15,4	52	100,0

Tablo 3 Yaş, aile genişliği, arazi ve hayvan varlığı

Yaş Grupları	Yaş (yıl)	Aile Genişliği (kişi)	Arazi Varlığı (da)	Hayvan Varlığı (baş)
≤40	33,8	1,5	18,0	6,3
41-50	46,5	2,7	20,0	3,3
≥51	67,9	2,0	25,1	2,1
Ortalama	55,7	2,1	22,3	3,1

Tablo 4 Ürün deseni

Yaş Grupları	Ürün Deseni											
	Tarla Bitkileri		Yem Bitkileri		Sebze		Meyve		Nadas		Toplam	
	Sayı	%	Sayı	%	Sayı	%	Sayı	%	Sayı	%	Sayı	%
≤40	1	12,5	3	37,5	-	-	-	-	4	50,0	8	100,0
41-50	6	35,3	1	5,9	1	5,9	2	11,8	7	41,2	17	100,0
≥51	4	14,8	4	14,8	6	22,2	4	14,8	9	33,3	27	100,0
Ortalama	11	21,2	8	15,4	7	13,5	6	11,5	20	38,5	52	100,0

Ankete Katılanların Yasa ve Hizmetler Hakkındaki Görüşleri

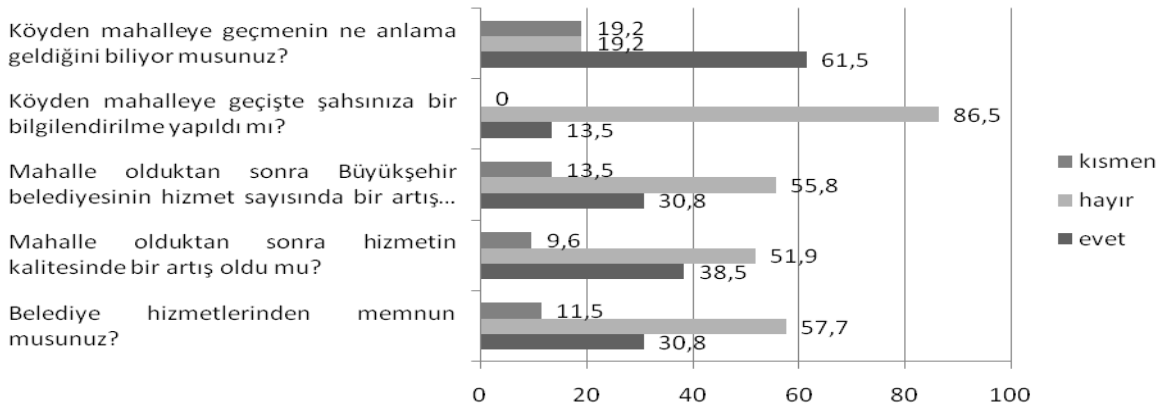
Köy; toplumsal, ekonomik, coğrafi ve nüfus özellikleri ile kentlerden ayrılan kırsal yerleşim alanları olarak ifade edilir. Köyler yüzyüze ilişkilerin göreceli olarak daha yaygın olduğu, geniş aile yapısına sahip, örf ve adetleri, geleneksel dayanışma biçimleri olan ve tarımsal faaliyetlerden elde ettikleri gelir ile yaşamlarını sürdüren bireylerden oluşan yerlerdir. Ayrıca köyler hiyerarşi kademesinin tabanında bulunmasına rağmen kendisini yönetme konusunda daha özerk durumdadır (Yurttaş ve ark., 2007). Ancak 6360 sayılı yasa ile Türkiye'deki köylerin %47,0'sinin tüzel kişiliği kaldırılarak mahalleye dönüştürülmüştür. Öncelikle belirtmek gerekir ki köylerin mahalleye dönüştürülmesi basit bir idari değişiklik olarak görülmemelidir. Tüzel kişiliğe sahip olan köy yönetimleri aynı zamanda birer yerel yönetim birimidir, gelenek ve tarihsel geçmiş üzerine kurulmuşlardır (İzci ve Turan, 2013).

Araştırma alanı olarak belirlenen Nüzhetiye'de yaşayanların çoğunluğu eğitimlerini tamamlamak veya tarım sektörü dışında bir sektörde çalışmak amacıyla köyden kente göç eden ve emekli olduktan sonra doğdukları yere geri dönen kişilerden oluşmaktadır. Ankete katılanlara “köyden mahalleye geçmenin ne anlama geldiğini biliyor musunuz?” diye sorulmuş; %61,9'u evet biliyorum derken, %19,2'si hayır bilmiyorum ve %19,2'si ise kısmen bildiğini ifade etmiştir. “Evet biliyorum” cevabını verenlerin büyük çoğunluğunun aslında köyden mahalleye geçmenin ne demek olduğunu bilmediği, kulaktan dolma bilgilere sahip olduğu belirlenmiştir. Çünkü bu sorudan sonra “köyden mahalleye geçişte şahsınıza bir bilgilendirme yapıldı mı?” diye sorulduğunda ankete katılanların %86,5'i “hayır” cevabını vermiştir. Kayseri ilinde yapılan bir çalışmada da yasa hakkında halkın yeterli bilgiye

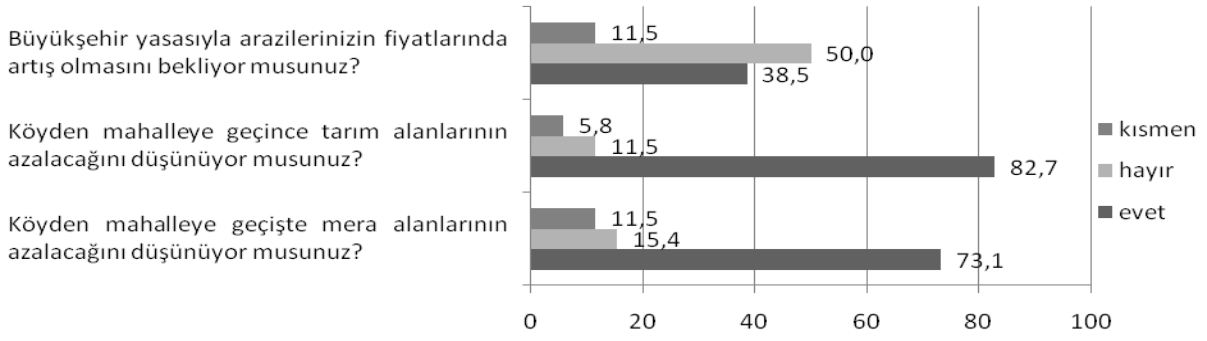
sahip olmadığı tespit edilmiştir (Ürkmez ve Çelik, 2016). Konu ile ilgili daha önce yapılmış çalışmalardan elde edilen verilere göre yasa hakkında illerde bilgilendirme toplantıları düzenlenmiş ancak toplantılara katılım çok düşük olmuştur. Ayrıca bazı beldelerde referandum yapılmış ve belde belediyelerinin kapatılmaması yönünde görüş ortaya çıkmıştır. Ancak tüm bu olumsuz görüşlere rağmen yasa yürürlüğe girmiş ve birçok araştırmacı tarafından eleştirilmiştir (Güşçubuk, 2015; Susta ve Gülçubuk, 2016; Ayyıldız ve ark., 2016; İzci ve Turan, 2013; Gezgüç ve ark., 2015).

Araştırma alanında ankete katılanlara “Mahalle olduktan sonra büyükşehir belediyesinin hizmet sayısında bir artış oldu mu?” diye sorulmuş; %55,8'i “hayır” yanıtını verirken, %30,8'i “evet” demiştir. “Mahalle olduktan sonra hizmetin kalitesinde bir artış oldu mu?” sorusuna da %51,9'u “hayır” cevabını vermiştir (Grafik 1). Muğla Büyükşehir Belediyesinin merkezi olan Menteşe'nin eskiden belde ve köy iken mahalleye dönüşen 4 mahallesinde yapılan bir araştırmaya göre katılımcıların %71,4'ü mahalle olduktan sonra hizmetlerde farklılık hissetmediklerini ifade etmişlerdir (Gezgüç ve ark., 2015).

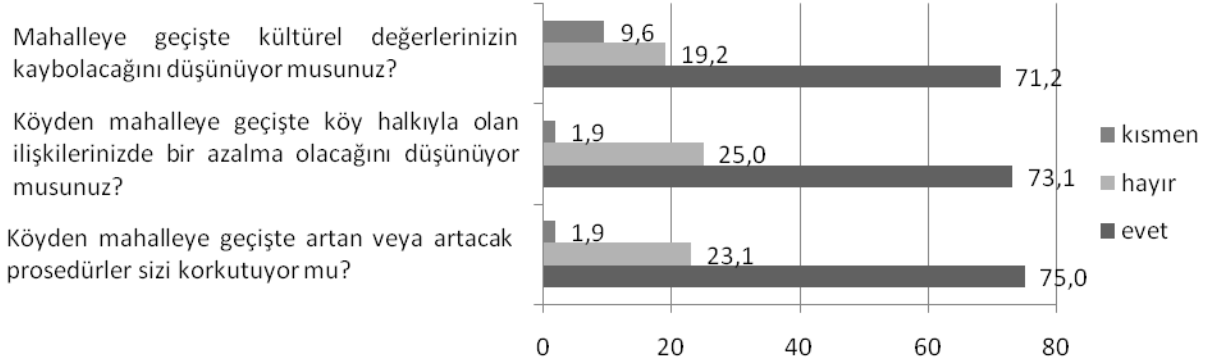
Ankete katılanların %57,7'si belediye hizmetlerinden memnun olmadıklarını ifade etmişlerdir (Grafik 1). Menteşe'de yapılan araştırmada ise ankete katılanların %95,0'i Muğla'nın büyükşehir olmasının beklentilerini karşılamadığını dile getirmişlerdir. Bu bağlamda kanunda değişiklik yapılmasının gerekliliğine dair sorulara önermeye katılımcıların %93,0'ü evet diyerek yeni düzenlemeye dair memnuniyetsizliklerini bir kere daha vurgulamışlardır (Gezgüç ve ark., 2015). Kayseri ilinde yapılan bir araştırmada ise katılımcılar, uygulamalardan memnun olmadıklarını ve yeni düzenlemelerin kafa karışıklıkları ve işleyiş sorunları yarattığını ifade etmişlerdir (Ürkmez ve Çelik, 2016).



Grafik 1 6360 Sayılı yasa hakkındaki görüşler



Grafik 2 Ekonomik beklentiler



Grafik 3 Sosyal beklentiler

Ankete Katılanların Yasa Hakkındaki Beklentileri

Ekonomik beklentiler: Ankete katılanların %50,0'si bu yasa ile arazilerinin fiyatlarında artış olmasını bekliyor. %82,7'si tarım alanlarının, %73,1'inin ise mera alanlarının azalacağını düşünüyor (Grafik 2).

Sosyal beklentiler: Türkiye'de köyler yerel yönetim ve hizmet birimi olmanın ötesinde orada yaşayanlar için önemli bir kimlik ve aidiyet sağlamaktadır. Ankete katılanların %71,2'si bu yasa ile kültürel değerlerin kaybolacağını, %73,1'i ise köy halkı ile ilişkilerde bir azalma olacağını düşünüyor. %75,0'i ise artan ve artacak prosedürlerin kendilerini korkuttuğunu ifade etmiştir (Grafik 3). Muğla ilinde yapılan çalışmada da mahalleye dönüştürülen köylerde yaşayanların aidiyet duygusunun zedelenmesi tespit edilmiştir (Gezgüç ve ark., 2015).

Sonuç ve Öneriler

Yerel yönetimler, gelişme ve şehirleşmeye paralel olarak artan hizmetlerin merkezleştirilmesi için büyükşehir olarak adlandırılmıştır. Ülkemizde de nüfusu fazla olan illere yasa ile büyükşehir belediye statüsü kazandırılmış ve hizmet alanı da il mülki sınırlarına kadar genişletilmiştir. Yani yasal düzenlemeden önce Kocaeli ilinin toplam nüfusunun %6,6'sı kırsalda yaşarken, yasal düzenleme ile ildeki köylerin tamamı mahalle olmuş, kırsal nüfus diye bir oran kalmamıştır. Araştırma alanı olan Nüzhetiye için belki çok önemli olmayan bu değişim bazı illerin belde ve köylerinin idari yapısında sıkıntılar doğurmuştur. Özellikle başlıca geçim kaynağı tarım ve turizm olan yerleşim yerlerine götürülen hizmetin kalitesinde ve zamanında ulaşması hususunda aksaklıklar yaşanmıştır (Gezgüç ve ark., 2015; Adıgüzel ve Tek, 2014).

Yıllar içinde belediyelerin oy kaygısı ile kentsel alanda yaşayanlara yönelik hizmetler konusunda uzmanlaştığı söylenebilir. Ancak belediyelerin bugüne kadar kırsal alanın ve kırsal alanda yaşayanların ihtiyaçları ve beklentileri hakkında bilgi sahibi olmadığı da bilinen bir gerçektir. 6360 sayılı yasa öncesi köylere ilişkin temel hizmetler köy bütçesi ve il özel idaresinin destekleri ile sağlanmaktaydı. Yasanın yürürlüğe girmesi ile büyükşehir belediyelerinin; içme suyu, su ve atık su arıtma, kanalizasyon, çevre ile ilgili yatırımlar, çöplerin toplanması, itfaiye hizmetleri, imar ile ilgili düzenlemeler, zabıta hizmetleri gibi temel hizmetleri şehrin tamamına ulaştırması söz konusu olmuştur. Ancak şehir merkezlerine uzak kırsal alanlara hizmetin zamanında ulaşması hususunda sorunlar yaşanmıştır. Belediyelerin özellikle eskiden köy iken mahalleye dönüşen ve geçimini tarımdan sağlayanlara temel hizmetler yanında, tarım arazilerinin kullanımı, doğal kaynakların devamlılığı, yeni istihdam alanları yaratma ve yaşam kalitesini artırma gibi konularda da projeye dayalı hizmetler götürmesi son derece önemlidir.

Bu çalışma ile Nüzhetiye sakinlerinin demografik özellikleri tespit edilmiş, 6360 sayılı yasadaki haberler olup olmadıkları ve yasanın kırsal yaşamı olumlu ya da olumsuz yönde etkileyip etkilemediği sorulmuştur. Buna göre ankete katılanların;

- %17,8'i üniversite mezunudur.
- %86,5'i yeni yasa hakkında bilgilendirme yapılmadığını,
- %61,5'i köyden mahalleye geçmenin ne anlama geldiğini bildiklerini,
- %55,8'i mahalle olduktan sonra belediye

hizmetlerinde bir artış olmadığını,

- %57,7'si belediye hizmetlerinden memnun olmadıklarını belirtmişlerdir.

Yasa uygulamaya geçeli neredeyse 3 yıl olmasına rağmen köyün kanalizasyon sorunu çözülmemiştir. Bunun yanında gelecekte bu yasanın kırsaldaki sosyal yaşamı olumsuz etkileyeceği ve kültürel değerlerin kaybolacağı ankete katılanlar tarafından dile getirilmiştir. Her ne kadar bu yasa meraları tehdit etmiyor gibi görünse de ankete katılanların çoğunluğu tarım ve mera alanlarının azalacağı kaygısını taşımaktadırlar. Sonuç olarak;

- Yerel halka sorulmadan çıkarılan bu yasa, yerelin değerlerini ve sosyo ekonomik yaşam biçimini etkileyecek,
- Kır, kır gibi kalmayacak,
- Kırsalda yaşayanlara yeni mali yükler getirecek,
- Bitkisel ve hayvansal üretim yapmaktan vazgeçirecek,
- Kırdan kente yeni göç dalgalarının oluşmasına neden olacak gibi görünmektedir.

Kırsalda yaşayanlar için tarımsal faaliyet bir yaşam biçimidir. Ancak bu yasa ile özellikle bazı yerlerde tarım alanları arsa vasfına dönüştüğü takdirde, geçimini tarımdan sağlayanlar arazileri satmak ve tarımdan vazgeçmek durumunda kalacaklar gibi görünüyor. Bu nedenle de kırsal alanda yaşayanlar bu yasaya şüphe ve kaygı ile bakmaktadırlar. Kocaeli Büyükşehir Belediyesi'nin bünyesinde Muhtar İşleri Dairesi Başkanlığı'nın altında "Kırsal ve Tarımsal Hizmetler Şube Müdürlüğü" kurulmuştur. Bu şubede görevli ziraat mühendisleri, il veya ilçe Gıda, Tarım ve Hayvancılık Müdürlüklerinde çalışan mühendislerin yaptığı işleri yapmaktadır. Bu nedenle her iki kurumda çalışanlar arasında görev alanı ve tanımı bakımından sorunlar yaşanmaktadır. Bunun için bu kurumlarda çalışan mühendislerin birbirleri ile koordineli bir şekilde çalışması yönünde bir politika izlenmelidir. Çünkü her iki kurumun da amacı kırsal alanda yaşayanların tarımsal faaliyetlerde yaşadıkları sorunları çözmek, çiftçilerin gelirini artırıcı yeni tarım tekniklerini ulaştırmak ve kırsal kalkınmayı sağlamaktır. Bu kapsamda köy halkının istekleri doğrultusunda belediye, il/ilçe gıda tarım ve hayvancılık müdürlüğü ve il milli eğitim müdürlüğünün ortaklaşa düzenleyeceği tarım ve tarım dışı konularda eğitici ve öğretici programlar düzenlenebilir. Böylece hem halkın boş zamanlarını değerlendirebileceği, hem de tarım ve tarım dışı konularda yeni fikirlerin oluşabileceği bir zemin yaratılmış olacaktır. Nüzhetiye, şehir merkezine çok yakın bir kırsal alandır. Bu anlamda köyde yeni iş alanları yaratılabilir. Örneğin köydeki eski evler restore edilerek köy, kırsal turizm merkezi haline getirilebilir. Böylece halkın gelirinde artış sağlanabilir.

Son söz; ne getirip ne götüreceği tam olarak bilinmeyen bu yasanın yeniden gözden geçirilmesi ve kırsalın sorunlarını artıran değil azaltan bir modele dönüştürülmesi önem arz etmektedir.

Kaynaklar

- Adıgüzel Ş, Tek M. 2014. 6360 Sayılı Yasa ve Türkiye'nin Büyükşehir Belediye Sisteminde Değişim, Hatay Örneği. Çağdaş Yerel Yönetimler Dergisi, cilt: 23, sayı: 3, sayfa:73-102, Ankara.
- Anonim. 2017. Kocaeli Büyükşehir Belediyesi. www.kocaeli.bel.tr (Erişim tarihi: 22.05.2017)
- Ayyıldız M, Çiçek A, Ayyıldız B. 2016. 6360 Sayılı Büyükşehir Yasasının Kırsal Kesime Olası Etkileri. Nevşehir Bilim ve Teknoloji Dergisi TARGİS Özel Sayı 280-285, Nevşehir.
- Bingöl Y, Yazıcı E, Büyükakın T. 2013.İl Sınırlarında Büyükşehir Belediye Modeli Kocaeli Deneyimi. Kocaeli Büyükşehir Belediyesi Basın Yayın ve Halkla İlişkiler Dairesi Başkanlığı Yayınları. Yayın No:38, Kocaeli.
- Çiçek A, Erkan O. 1996. Tarım Ekonomisinde Araştırma ve Örneklemeye Yöntemleri. Gaziosmanpaşa Üniversitesi Ziraat Fakültesi Yayınları No:12, Ders notları serisi: 6,Tokat.
- Gezgüç GM, Aldemir C, Uzun T.2 015. 6360 Sayılı Kanun ve Muğla Örneği. Akademik Sosyal Araştırmalar Dergisi, yıl:3, sayı:18, sayfa: 461-477, Elazığ.
- Gülçubuk B. 2015. Tarım ve Kırsal Alanların Geleceğinde Büyükşehir Kanunu: Bir Tehdit mi, Bir Fırsat mı?. Adana Kent Sorunları Sempozyumu-3, TMMOB, 22-23.Mayıs.2015, Adana.
- Gün S. 2014. Köylerin ve Kırsal Alanın Yeniden Tanımlanması Sürecinde Tarım Topraklarının Kullanımı ve Korunması. 11.Ulusal Tarım Ekonomisi Kongresi, Cilt: I, sayfa:473-478, Samsun.
- İzci F, Turan M. 2013. Türkiye'de Büyükşehir Belediyesi Sistemi ve 6360 Sayılı Yasa ile Büyükşehir Belediye Sisteminde Meydana Gelen Değişimler: Van Örneği. Süleyman Demirel Üniversitesi İktisadi ve İdari Bilimler Fakültesi Dergisi. cilt:18, sayı:1, sayfa:117-152, Isparta.
- RG. 1984. Büyük Şehir Belediyelerinin Yönetimi Hakkında Kanun Hükmünde Kararnemenin Değiştirilerek Kabulü Hakkında Kanun. Kanun No:3030, Kabul tarihi: 27.06.1984, Ankara.
- RG 2004. Büyükşehir Belediyesi Kanunu. Kanun No:5216, Kabul tarihi: 23.07.2004, Ankara.
- RG. 2008. Büyükşehir Belediyesi Sınırları İçerisinde İlçe Kurulması ve Bazı Kanunlarda Değişiklik Yapılması Hakkında Kanun. Kanun No:5747, Kabul tarihi: 22.03.2008, Ankara.
- RG. 2012. On Üç İlde Büyükşehir Belediyesi ve Yirmi Altı İlçe Kurulması ile Bazı Kanun ve Kanun Hükmünde Kararnamelerde değişiklik Yapılmasına Dair Kanun. Kanun No:6360, Kabul tarihi: 06.12.2012, Ankara.
- Susta GO, Gülçubuk B. 2016. Kırsalın Dönüşümünde Fırsat ve Tehditleriyle Yeni Büyükşehir Yasası'nın Analizi. XII.Ulusal Tarım Ekonomisi Kongresi. sayfa 1059-1068, Isparta.
- TÜİK. 2015. Türkiye İstatistik Kurumu. İstatistiklerle Türkiye 2015,Ankara.
- Ürkmez GK, Çelik HZ. 2016. 6360 Sayılı Yasayla Mekansal İlişki Sisteminin Kır-Kent İkileminde Yeniden Yapılanışı ve Yerel Yönetimler: Kayseri İli Örneği. Çağdaş Yerel Yönetimler Dergisi, cilt: 25, sayı: 3, sayfa:69-94, Ankara.
- Yurttaş Z, Yavuz F, Atsan T. 2007. Kırsal Sosyoloji. Atatürk Üniversitesi Yayınları. Yayın No: 205, Erzurum.